

四庫全書

子部

欽定四庫全書

子部
說郛卷一百七

詳校官監祭御史臣徐如澍

員外郎臣牛稔文覆勘

總校官編修臣倉聖脉

校對官編修臣王坦修

謄錄監生臣張承恩

欽定四庫全書

說郭卷一百七

元 陶宗儀 撰

禽經

張華

子野曰鳥之屬三百六十鳳為之長故始於此

鳳者羽族之長

鳳雄凰雌

鳳鴻前麟後蛇首魚尾龍文龜身鸞領鷄喙駢翼首
載德頂揭義背負仁心抱忠翼挾信足履正小音鍾

大音鼓不啄生草五采備舉飛則羣鳥從出則王政
平國有道

亦曰瑞鷗

景純注爾雅云瑞應鳥也鷄頭蛇頸鷩頤龜背魚尾
五彩色高六尺許出為王者之嘉瑞孝經援神契曰
王者德及鳥獸則鳳鳥翔

亦曰鸞鷩

鳳之小者曰鸞鷩五彩之文三歲始備也

羽族之君長也鸞瑞鳥

鸞者鳳鳥之亞始生類鳳久則五彩變易故字從變
省禮斗儀曰天下大平安寧則見其音如鈴齶齶然
也周之文物大備法車之上綴以大鈴如鸞之聲也
後改為鑿

一曰鷄趣

顧野王符瑞圖曰鷄趣王者有德則見

首翼赤曰丹鳳青曰羽翔白曰化翼玄曰陰翥黃曰土

符

別五采而為名也

鳳翥鸞舉百羽從之

鸞鳳翔止百鳥皆從也以類化

鳳靡鸞叱百鳥瘞之

鳳死曰靡鸞死曰叱禽鳥啄土以瘞藏之

慈鳥反哺

慈鳥曰孝鳥長則反哺其母大嘴鳥否

白脰鳥不祥

鳥之白脰者西南人謂之鬼雀鳴則凶咎

巨喙鳥善警

鳥之巨喙者善避矰弋彈射曰善警

喪鳥吟夜

鳥之失雄雌則夜啼

鷩鳥之善搏者曰鷩

鷩大人見而悚愕也

竊玄曰鵬

色淺黑而大者其羽虫鳥毛也

鵠曰鵠

鷹色蒼黃謂之鵠廣雅曰鵠鷹二歲色也鷹生二歲加繫也

骨曰鵠瞭曰鵠

能遠視也瞭目明白音了

鷗曰鷗

晨風也向風搖翅其回迅疾狀類雞色青搏燕雀食之左傳云若鷹鷂之逐烏雀

奪曰鷂

如鷂而小者其脰上下亦取烏雀如攘奪也

王鷗鷗魚鷹也

毛詩曰王鷗鷗而有別多子江表人呼以為魚鷹雌雄相愛不同居處詩之國風始闕雎也

亦曰白鷗

鷩之色白者

亦曰白鷩

狀如鷹尾上白也

雉介鳥也

善搏鬪也

亦曰鳩

爾雅曰雉絕有力奮

五采備曰翬

爾雅曰伊洛而南素質五采皆備成章曰翬江淮而南青質五采皆備成章曰鷩言其毛色光輝也周禮后六服一曰翬衣取其雉性介而守以比后德也

亦曰夏翟

書曰羽畎夏翟雉尾至夏則光鮮也

亦曰鷩雉

青質五采鮮見上註

采黃曰鷩雉

背毛黃腹毛赤尾毛綠而鮮明周禮鷩冕取此

白曰翰雉

江南呼曰白雉

玄曰海雉

羽色純黑亦善鬪生海中山島上

首有采毛曰山鷄

山雉長尾尤珍護之林木之森鬱者不入恐觸其尾也雨則避於巖石之下恐濡濕也久雨亦不出而求

食灰者甚衆

頸有彩囊曰避株

雉屬出華嶽及盛山中晴暘則頸出彩色作囊遇樹木則避之故曰避株任昉曰亦名吐綬鳥

背有采羽曰翡翠

狀如鷓鴣而色正碧鮮縵可愛飲啄於澄瀾洄淵之側尤惜其羽日濯於水中今王公之家以為婦人首飾其羽直千金

腹有采文曰錦鷄

狀如鳩鴿鷹前五色如孔雀羽出南詔越山中歲採捕之為王者冠服之飾

鴈鳩戴勝布穀也

揚雄曰鴈鳩戴勝生樹穴中不巢生爾雅曰鵲鳩戴勝鵲即首上勝也頭上尾起故曰戴勝而農事方起此鳥飛鳴於桑間云五穀可布種也故曰布穀月令曰戴勝降於桑一名桑鳩仲春鷹所化也

亦曰鵠鵠

鳴自呼

亦曰穫穀

江東呼為穫穀見揚雄方言

春耕候也

云此鳥鳴時耕事方作農人以為候

倉鷓鴣黃黃鳥也

今謂之黃鷓鴣是也野民曰黃栗畱語聲轉耳其

色黧黑而黃故名黧黃詩云黃鳥以色呼也

亦曰楚雀

北人呼為楚雀

亦曰商庚夏蠶候也

云此鳥鳴時蠶事方興蠶婦以為候對上文也

鷄鶯惡

鳥路反

其類

鷄與山鵲惡其類相值則相搏鶯狀類鵲長尾丹背

鴛鴦玄鳥愛其類

鴛鴦匹鳥也玄鳥鸞也二鳥朝奇而暮偶愛其類也
鴛以水言自北而南

鴛音鴈隨陽鳥也冬適南方集於江干之上故字從
干

鴈以山言自南而北

鴈亦音鴈中春寒盡鴈始北嚮燕代尚寒猶集於山
陸岸谷之間故字從斥

鶴以聲交而孕

雄鳴上風雌承下風則孕

鵲以音感而孕

鵲乾鵲也上下飛鳴則孕

白鷓相眠而孕

雄雌相視而孕

鳩鷓睛交而孕

狀類鳧而足高相視而睛不眩轉孕而生雛

鵝雋周子規也啼必北嚮

爾雅曰雋周甌越間曰怨鳥夜啼達旦血漬草木凡
鳴皆北嚮也

江介曰子規

啼苦則倒懸於樹自呼曰謝豹

蜀右曰杜宇

望帝杜宇者蓋天精也李膺蜀志曰望帝稱王於蜀
時荊州有一人化從井中出名曰鼈靈於楚身死屍
反泝流上至汶山之陽忽復生乃見望帝立以為相

其後巫山龍鬪壅江不流蜀民墊溺鼈靈乃鑿巫山
開三峽降丘宅土人得陸居蜀人住江南羌住城北
始立木柵周三十里令鼈靈為刺史號曰西州後數
歲望帝以其功高禪位於鼈靈號曰開明氏望帝修
道處西山而隱化為杜鵑鳥或云化為杜宇鳥亦曰
子規鳥至春則啼聞者悽惻

隨陽越雉鷓鴣也飛必南翥

廣志云鷓鴣似雌雉飛但徂南不北也

晉安曰懷南

異物記云鷓鴣白黑成文其鳴自呼象小雉其志懷南不北徂也

江左曰遂隱

古今注曰南方有鳥名鷓鴣向南飛畏霜露早與暮出稀有時夜棲則以樹葉覆其背燕人亦不知有此鳥也

鷓鴣鳥也毅不知死

狀類鷄首有冠性敢於鬪死猶不置是不知死也左
傳鷓冠武士戴之象其勇也

鷗信鳥也信不知用

鷗水鳥如鷓鷃而小隨潮而翔迎浪蔽日曰信鷗鷗
之別類羣鳴嗒嗒優優隨大小潮來也食小魚蝦蟆
之屬雖潮至則翔水嚮以為信反為鷓鳥所擊是知
信而不知所以自害也

鷓有文而貪

鷓狀類鷺紺色錯出有文色水際伺蚌出喙啄食之
反為蚌所持死水中不知所食以為害左傳曰聚鷓
為冠是也

鷺不擊而貪

鷺鷥也不善搏擊貪於攫肉也詩云鷺飛戾天鮑照
曰寒鷺嚇雛

鷺志在水

鷺鷥水鳥也似鷺而大喙長尺餘頷下有胡如大囊

受數升湖中取水以聚羣魚俟其竭涸奄取食之一
名淘河詩曰維鶉在梁志在水也

鶉志在木

爾雅曰鶉斲木鳥巢木中嘴如鷄長數寸常斲樹食
蠹蟲喙振木蟲皆動也

鳩拙而安

鳩鴈鳩也方言云蜀謂之拙鳥不善營巢取鳥巢居
之雖拙而安處也雄呼晴雌鳴陰

鷓巧而危

鷓鷯桃雀也狀類黃雀而小燕人謂之巧婦亦謂之
女鷓關東人呼曰巧雀亦謂之巧女喙尖取茅秀為
巢刺以練麻若紡績為巢或一房或二房懸於蒲葦
之上枝折巢敗巧而不知所託

鳧鶩之雜

鳧鶩鴨屬色不純正故曰雜矣

鷓鷯之潔

鷓鴣似山鷄而色白行止閑暇

題鷓鴣鳴而草衰

爾雅謂之鷓鴣伯勞也狀類鷓鴣而大左傳謂之伯

趙方言曰孤鷄鳴則草衰

澤雉啼而麥齊

澤雉如商庚春季之月始鳴麥平隴也

風翔則風

風禽鳶類越人謂之風伯飛翔則天大風

雨舞則雨

一足鳥一名商羊字統曰商羊一名雨天將雨則飛
鳴孔子辯之於齊庭也

霜蜚則霜

鷓鴣鳥名其羽可為裘以辟寒鷓鴣飛則隕霜

露蒼則露

露禽鶴也古今注鶴千載變蒼又千載變黑所謂玄
鶴也子野鼓琴玄鶴來舞露下則鶴鳴也鶴之馴養

於家庭者飲露則飛去

林鳥朝嘲

林鳥朝之將翔也聚而噍啁

水鳥夜啞山鳥巖棲

山巖之鳥多不巢

原鳥地處

鴈鷗鳥之屬是

靈鵲兆喜

鵲噪則喜生

恠鵬塞耳

一名休鷗廣雅曰江東呼為恠鳥聞之多禍人惡之
掩塞耳矣

駕鷄野則義拳則搏

月令曰田鼠化為駕關東謂之鷄蜀隴謂之循在田
得食鳴相呼夜則羣飛晝則草伏馴養之久見食相
搏關也

水鷺澤則羣擾則逐

鷺野鴨也飛止大澤之中羣處既羣擾之惡其族類而相逼逐也

鸚鵡摩背而瘖

鸚鵡出隴西能言鳥也人以手撫拭其背則瘖瘖矣
鳴鶴剔舌而語

山海經謂之鵠鶴今人育其雛以竹刀剔舌本欲之
言語謝尚能作鳴鶴之舞

扶老強力

古今注云扶老禿鷲也狀如鶴大者高七八尺善與人鬪好啗蛇脯羞一作食之益人氣力走及奔馬也

鵲鷓友悌

雀屬也爾雅曰鵲鷓雖渠毛詩曰水鳥也大雀高尺尖尾長喙頸黑青灰色腹下正白飛則鳴行則搖又曰鵲鷓在原兄弟急難鵲鷓共母者飛鳴不相離詩人取以喻兄弟相友之道也

宋察雖雖鴻儀鷺序

鴻鴈屬大曰鴻小曰鴈飛有行列也鷺白鷺也小不
踰大飛有次序百官指紳之象詩以振鷺比百寮雍
容喻朝儀易曰鴻漸于干于磐聖人皆以鴻鷺之羣
擬官師也

鷓鴣喟喟下齊衆庶

鷓鴣也雀屬衆人之象言多也

鷓鴣雄鷓北庫

鷓鴣也鷓也二鳥皆雄者足高雌者足短

鳩鷓雌前雄後

鳩鷓鳩也鷓大如鴿生關西為鳥慙急二鳥雌飛則隨雌止則止雌常在前也

鷓將生子呼母應

鳥伏卵將成子鳴於鷓母應之

鷓既生母呼子應

鳥既鷓母呼則子應之

班鳩辨鵙

班次序也凡哺子朝從上下暮從下上他鳥皆否

泉鷓害母

泉在巢母哺之羽翼成啄母目翔去也

舒鴈鳴前後和

舒鴈飛成行也雌前呼雄後應也

羣棲獨警

夜棲川澤中千百為羣有一鴈不瞑以警衆也

覆卵則鸛入水

鸛水鳥也伏卵時數入水冷則不暇取礮石周卵以助暖氣故方術家以鸛巢中礮石為真物也

鷺臆月

伏月卵則向月取其氣助卵也

宵鷹司夜行鷹主晝雄翼掩左雌羽掩右

爾雅曰鳥雌雄不可別者以翼右掩左雄左掩右雌物食長喙

食物之生者皆長喙水鳥之屬也

穀食短喙

鳥食五穀者喙皆短

搏則利喙

鳥善搏鬪者利喙

鳴則引吭

善啼鳴頸長也

毛協四時

春則毛弱夏則稀少而改易秋則刷理冬則更生細
毛自溫

色合五方

倉鷹之屬以象東方木行朱鳥之屬以象南方火行
黃鳥之屬應土行以象季夏白鷺之屬以象西方金
行玄鳥以象北方水行

羽物變化轉於時令

仲春之節鷹化為鳩季春之節田鼠化為鴽仲秋之

節鳩復化為鷹季秋之節雀入大水化為蛤孟冬之節雉入大水化為蜃淮南子曰鼈化為鶉鶉化為鷩

乾道始終以成物性

生物者乾之始成物者乾之終隨時變化成就萬物之性也

附宋王楙補禽經說

章茂深嘗得其婦翁石林所書賀新郎詞首曰睡起

啼鶯語章疑其誤頗詰之石林曰老夫嘗得之矣流鶯不解語啼鶯解語見禽經余因求之禽經止一卷不載所著人名自漢七畧隋經籍志唐藝文志本朝崇文書亦皆不載觀其洞究物理殆非常人所為觀埤雅及諸書述禽經所載而今禽經無之尚數十條如鶴以怨望鴟以貪顧雞以嗔視鴨以怒睨雀以猜懼燕以狂眈鶯以喜轉烏以悲啼鳶以飢鳴鶴以潔唳梟以凶叫鴟以愁嘯鶯飛則蜮沈鶡鳴則蚓結鵲

俯鳴則陰仰鳴則晴陸生之鳥味多銳而善啄水生之鳥味多圓而善啞短脚者多伏長脚者多立凡此在今書多所不聞疑禽經非全本此語得之鮑夷白余又觀之如鷺目成而受胎鶴影接而懷卵鴛鴦交頸野鵲傳枝此見變化論鶴以聲交鵲以意交鷄鵲以睛交而孕此見爾雅疏魚瞰雞睨鳥無肺胃蜃無臟見崇有論此類甚多皆禽經所當收者鮑夷白謂禽經非後人作

肉攫部

段成式

取鷹法

取鷹法七月二十日為上時內地者多塞外者殊少八
月上旬為次時八月下旬為下時塞外鷹畢至矣鷹網
目方一寸八分縱八十目橫五十目以黃蘗和杼汁染
之令與地色相類螽蟲好食網以蘗防之○有網竿○
都杙○吳公○磔竿二一為鶉竿一為鴿竿鴿飛能遠
察見鷹常在人前若竦身動盼則隨其所視候之

取木雞木雀鷓

取木雞木雀鷓網目方二寸縱三十目橫十八目

凡鷓鳥鷓生而有患出殼之後即於窠外放巢大鷓恐其墮墜及為日所曝熱暍致損乃取帶葉樹枝插其巢畔防其墜墜及作陰涼也欲驗鷓之大小以所插之葉為候若一日二日其葉雖萎而尚帶青色至六七日其葉微黃十日後枯悴此時雛漸大可取

凡禽獸必藏匿形影同於物類也是以地色逐地茅兔

必赤鷹色隨樹

鷹巢

鷹巢一名敢鷹呼敢子者雛鷹也鷹四月一日停放五月上旬拔毛入籠拔毛先從頭起必於平旦過頂至伏鶉則止從頸下過颺毛至尾則止尾根下毛名颺毛其背毛并兩翅大翎覆翮及尾毛十二根等并拔之兩翅大毛合四十四枝覆翮翎亦四十四枝八月中旬出籠雕角鷹等三月一日停放四月上旬置籠

鶻北回鷹過盡停放四月上旬入籠不拔毛

鶻五月上旬停放六月上旬拔毛入籠

凡鶻擊等一變為鶻二變為鶻轉鶻三變為正鶻自此
已後至累變皆為正鶻

白鶻

白鶻背爪白者從一變為鶻至累變其白色一定更不
改易若背爪黑者臆前縱理翎尾斑節微微有黃色者
一變為鶻則兩翅封上及兩脰之毛間似紫白其餘白

色不改

齊王高緯武平六年得幽州行臺僕射河東潘子光所
送白鶻合身如雪色視臆前微微有縱白斑之理理色
曖昧如纁皆本之色微帶青白向末漸烏其爪亦同於
背蠟脛並作黃白亦是為上品黃麻色一變為鶻其色
不甚改易惟臆前縱斑漸闊而短鶻轉出後乃至累變
背上微加青色臆前縱理轉就短細漸加膝上鮮白此
為次色

青麻色

青麻色其變色一同黃麻之鶻此為下品又有羅烏鶻

羅麻鶻

一曰鶻

白兔鷹

白兔鷹背爪白者從一變為鶻乃至累變其白色一定更不改易背爪黑而微帶青白色臆前縱理及翎尾斑節微有黃色者一變背上翅尾微為灰色臆前縱理變為橫理變色微漠若無腔間仍白至於鶻轉已後其灰

色微褐而漸漸向白其紫爪極黑體上黃鵲斑色微深者一變為青白鵲鵲轉之後乃至累變臆前橫理轉細則漸為鷓鴣色也

齊王高洋天保三年獲白兔鷹一聯不知所得之處合

身毛羽如雪目色紫爪之本白向末為淺烏之色

一曰目赤

色紫爪之本
色白

蠟脰並黃當時號為金脚

又高帝

一曰高齊

武平初領軍將軍趙野又獻白兔鷹一聯

頭及頂遙看悉白近邊熟視乃有紫跡在毛心其背上

以白地紫跡點其毛心紫外有白赤周繞白色之外以黑為緣翅毛亦以白為地紫色節之臆前以白為地微微有纁赤縱理眼黃如真金背本之色微白向末漸烏蠟作淺黃色脰指之色亦黃爪色與背同

散花白

散花白背爪黑而微帶青白色者一變為紫理白鶻鶻轉以後乃至累變橫理轉細臆前紫漸滅成白其背爪極黑者一變為青白鶻鶻轉之後乃至累變橫理轉細

臆前漸作灰白色

赤色

赤色一變為鶉其色帶黑鶉轉已後乃至累變橫理轉細臆前微微漸白其背色不改此上色也

白唐

白唐一變為青鶉而微帶灰色鶉轉之後乃至累變橫理轉細臆前微微漸白

鷄爛堆黃

鷓爛堆

一曰唯
一曰難

黃一變為鶩色如鶩毫鶩轉之後乃至

累變橫理轉細臆前漸漸微白

黃色

黃色一變之後乃至累變其色似於鶩毫而色微深大

況鷓爛雄黃變色同也

青斑

青斑一變為青父鶩鶩轉之後乃至累變橫理轉細臆

前微微漸白此次色也

白唐

白唐唐者黑色也謂斑上有黑色一變為青白鶻襟帶
黑色鶻轉之後乃至累變橫理轉細臆前漸漸微白

赤斑唐

赤斑唐謂斑上有黑色也一變為鶻其色多黑鶻轉之
後乃至累變橫理轉細臆前黑雖漸褐世人仍名為黑
鶻

青斑唐

青斑唐謂斑上有黑色也一變為鶉其色帶青黑鶉轉之後乃至累變橫理雖細臆前之色仍常暗黦此下色也

鴿斑

鷹之雌雄雖以大小為異其餘形相本無分別雉鷹雖小而是雄鷹羽毛襟色從初及變既同兔鷹更無別迹雉鷹一歲臆前縱理濶者世名為鴿斑至後變為鶉鶉之時其臆縱理變作橫理然猶濶大若臆前縱理本細

者後變為鵠鷓之時臆前橫理亦細

荆窠白

荆窠白者短身而大五肋有餘便鳥而快一名沙裡白
生代北沙漠裡荆窠上向雁門馬邑飛

代都赤

代都赤者紫背黑鬚白精白毛三肋半已上四肋已下
便免生代川赤巖裡向虛坵中山白嶠飛

漠北白

漠北白者身長且大五觔有餘細斑短脰鷹內之最生
沙漠之北不知遠近向代川中山飛一名西道白

房山白

房山白者紫背細斑三觔已上四觔已下便兔生代東
房山白陽椴樹上向范陽中山飛

漁陽白

漁陽白腹背俱白大者五觔便兔生徐無及東西曲一
名大曲小曲白紫樹上生向章武合口博海飛

東道白

東道白腹背俱白大者六觔徐鷹內之最大生盧龍和

龍以北不知遠近向渙林巨黑一曰章武合口光州一曰

川飛雖稍軟若值快者越於前鷹

土黃

土黃所在山谷皆有柞櫟樹上或大或小

黑皂驪

黑皂驪大者五觔生漁陽山松杉樹上多死時有快者

章武飛

白皂驪

白皂驪大者五觔生漁陽白道河陽漠北所在皆有生
栢枯樹上便鳥向靈丘中山范陽章武飛

青斑

青斑大者四觔生代北及代川白楊樹上細斑者快向
靈丘山范陽飛

鵝鷹雀子

鵝鷹莖子青黑者快，蛻淨眼明，是未嘗養雛，尤快。若目多眵，蛻不淨者，已養雛矣，不任用。多死，又條頭無花，雖遠而聚，或條出，句然作聲，短命之候。口內赤，反掌熱，隔衣蒸人，長命之候。壘尾振捲打格，隻立理面毛藏，頭睡長命之候也。凡鷲鳥飛，尤忌錯喉病入，又十無一活。又在咽喉骨前皮裡，缺盆骨內，膝之下。

吸筒

吸筒以銀鍊為之，大如角，鷹翅管，鷹以下筒大小，准其

翅管

凡夜條不過五條數者短命條如赤小荳汁與白相和者死 凡網損 擺傷 兔蹋傷 兵爪皆為病

鷹鷲鳥之雄以爪牙為人用者也故善用之則為鷹揚為鷲毆不善用之則為橫擊為飽飛可不慎歟潘之垣跋

異名

中華古今注云螯蚶小蟹也生海塗中食土一名長卿
其一螯偏大者為擁劍一名執火

誠嗜

混俗頤生論曰凡人常膳之間猪無筋魚無氣鷄無髓
蟹無腹皆物之稟氣不足者不可多食

兵異

軍略災篇云地忽生蟹當急遷若柵不遷將士亡

集鼠

陶隱居云僊方以黑犬血灌蟹三日燒之諸鼠畢集

鱉類

郭景純傳山海經云鱉形如車文青黑色十二足長五六尺似蟹雌常負雄而行漁者取之必雙得即吳都賦所謂乘鱉者也呂延濟亦注云似蟹

浦名

南齊建武四年崔慧景作亂到都下

今之金陵

不克單馬至

蠶書 秦觀

子閒居婦善蠶從婦論蠶作蠶書

考之禹貢揚梁幽雍不貢繭物充篚織文徐篚立織績
青篚祗纁絨組豫篚織績青篚縑絲皆繭物也而桑土
既蠶獨言於充然則九州蠶事充為最乎予游濟河之
間見蠶者豫事時作一婦不蠶比屋詈之故知充人可
為蠶師今予所書有與吳中蠶家不同者皆得充人也

種變

春之日聚蠶種沃以牛溲浴于川毋傷其藉廼縣之始
審卧之五日色青六日白七日蠶已生尚卧而不傷

時食

蠶生明日桑或柘葉風戾以食之寸二十分晝夜五食
九日不食一日一夜謂之初眠又七日再眠如初乃食
葉寸十分晝夜六食又七日三眠如再又七日或五日
不食二日謂之大眠食半葉晝夜八食又三日不食乃
食全葉晝夜十食不三日遂繭凡眠已初食以葉勿擲

擲則蠶驚毋食二葉

制居

初止方尺及乎將繭乃方四丈織荏葦範以蒼篔竹深五尺廣五尺以為筐建四木宮梁之以為槌懸筐于上九寸凡槌十縣以居食蠶時分其居糞其葉餘葉時去之荏葉為籬勿密屈藁之長三尺者自後茨之為簇以居繭蠶凡繭七日而採之居蠶欲溫居繭欲涼故以荏鋪繭寒之以風以緩蛾變

化治

常令煮繭之鼎湯如蟹眼必以筯其緒附于先引謂之
餵頭毋過三系則系麓不及則脆其審舉之凡系自鼎
道錢眼升於鑠星星應車動以過添梯乃至於車

錢眼

為版長過鼎而廣三寸厚七黍中其厚插大錢一出其
端橫之鼎耳後鎮以石緒總錢眼而上之謂之錢眼

鎖星

為三蘆管管長四寸樞以圓木建兩竹夾鼎耳縛樞於
竹中管之轉以車下直錢眼謂之鎖星

添梯

車之左端置環繩其前尺有五寸當車牀左足之上建
柄長寸有半匠柄為鼓鼓生其寅以受環繩繩應車運
如環無端鼓因以旋鼓上為魚魚半出鼓其出之中建
柄半寸上承添梯添梯者二尺五寸片竹也其上揉竹
為鈎以防系竅左端以應柄對鼓為耳方其穿以閑添

梯故車運以牽環繩繩簇鼓鼓以舞魚魚振添梯故系
不過偏

車

制車如輓轡必活其兩輻以利脫系

禱神

卧種之日升香以禱天駟先蠶也割鷄設醴以禱婦人
寓氏公主蓋蠶神也毋治堰毋誅草毋沃灰毋室入外
人四者神實惡之

戎治

唐史載于闐初無桑弓鄰國不肯出其王即求置婚許之將迎乃告曰國無帛可持蠶自為衣女聞置犛蟲帽絮中闕守不敢驗自是始有蠶女刻石約無殺蠶蛾飛盡蠶蛾乃得治繭言蠶為衣則治繭可為絲矣世傳繭之未蛾而竅者不可為絲頃見鄰家誤以竅繭雜全繭治之皆成糸焉疑蛾蛻之繭也欲以為絲而其中空不復可治嗚呼世有知于闐治絲法者肯以教人則貸蠶之

死可勝計哉子作懋書哀統蟲有功而不免故錄唐史所
載以俟博物者

養魚經

范蠡

朱公居陶齊威王賚朱公問之曰聞公在湖為漁父在齊為鴟夷子皮在西戎為松子在越為范蠡有諸曰有之曰公居足千萬家累億金何術乎朱公曰夫治生之法有五水畜第一水畜所謂魚池也以六畝地為池池中有九洲多蓄藻荇水草壘折為之求懷子鯉魚長三尺者二十頭牡鯉魚長三尺者四頭以二月上庚日納池水令水無聲魚必生至四月納一神守六月納二神

守八月納三神守神守者鯿也所以納鯿者魚二萬三百六十則蛟龍為之長而魚將飛去納鯿則魚不復去在池中周繞九洲無窮自謂江湖也至來年二月得鯉魚長一尺者一萬五千枚三尺者四萬五千枚二尺者萬枚約計貨得錢一百二十五萬至明年得長一尺者十萬枚長二尺者五萬枚長三尺五萬枚長四尺者四萬枚留長二尺者二千枚作種所餘皆貨得錢五百一十五萬候至明年不可勝計也王乃于後苑治池一年

得錢三千餘萬池中九洲仍分八谷使大小各為一類
不相錯雜以養鯉者鯉不相食易長不費也

漁具詠

陸龜蒙

天隨子獻於海山之顏有年矣天漁之具莫不窮極
其趣大凡結繩持網者總謂之網罟網罟之流曰笊

曰罾曰巢

側交反

圓而縱捨曰罩挾而升降曰罟

女減反

緝而竿者總謂之筌筌之流曰筒曰車橫川曰梁承

虛曰筍編而沈之曰簞

音卑

矛而卓之曰箝

音冊

也棘而

中之曰叉鏃而綸之曰射扣而駢之曰棖

以薄板置瓦器上繫

之以驅魚

置而守之曰神

鯉魚滿三百六十歲蛟龍輒率而飛去年置一神守之則不能

去矣神
斃也

列竹于海澨曰滬

吳之滬
瀆是也

錯薪于水中曰糝

糝

所載之舟曰舳舻所貯之器曰笭箬其他或術以

招之或藥而盡之皆出于詩書雜傳及今之聞見可
考而驗之不誣也今擇其任詠者作十五題以諷噫
矢魚之具也如此余既歌之矣矢民之具也如彼誰
其嗣之鹿門子有高灑之才必為我同作

網

大罟網目繁空江波浪黑沈沈到波底恰共波同色牽

時萬鬢入已有千鈞力尚悔不橫流恐他人更得

單

左手揭圓界輕橈弄舟子不知潛鱗處但去籠烟水時

穿紫屏

一作萍

破忽值朱衣起

松江有朱衣謝

貴得不貴名敢論

魴與鯉

因

有意烹小鮮乘流駐孤棹雖然煩取捨未肯求津要夕
為蝦蜆誤已分鷓鴣笑寄語龍伯人荒唐不同調

釣筒

短短截筠光悠悠卧江色蓬差檣相應雨慢烟交織須
臾中芳餌迅疾如飛翼彼竭我還浮君看不爭得

釣車

溪上持雙輪溪邊指茅屋閒乘風水便敢議朱丹轂高
時倚衡懼下有折軸速曷若載逍遙歸來卧雲族

魚梁

能編似雲薄橫絕青川口缺處欲隨波波中先置筍投

身入籠檻自古難飛走盡日水濱吟殷勤謝漁叟

叉魚

春溪正含綠良夜才參半持矛若羽輕列燭如星爛傷
鱗跳密藻碎首沈遙岸盡族染東流傍人作佳翫

射魚

彎弓注碧潯掉尾行涼沚青楓下晚照正在澄明裏抨
弦斷荷扇濺血殷菱葉若使禽荒聞移之暴煙水

鳴榔

水淺藻荇澁釣罩無所及鏗如木鐸音勢若金鉦急毆
之就深處用以資俯拾搜羅爾甚微遁去將何入

滄

吳人今謂之斷

萬植禦洪波森然倒林薄千巖咽雲上過半隨潮落其
間風信背更值雷聲惡天道亦衰多吾將移海若

糝

吳人今謂之糝

斬木置水中枝條互相蔽寒魚遂加此自以為生計春
冰忽融冶盡取無遺喬所託成禍機臨川一凝睇

種魚

鑿池收鱗疎置雲嶼還同汗漫遊遂以江湖處如
非一神守潛被蛟龍主蛟龍若無道跛鼈亦可禦

藥魚

香餌綴金鈎目中懸者幾盈川是毒流細大同時死不
惟空飼犬便可將貽蟻苟負竭澤心其他盡如此

舴艋

篷棹兩三事天然相與閒朝隨稚子去暮唱菱歌還倚

石遲後侶徐橈供遠山君看萬斛載沈溺須臾間

荅箸

誰謂荅箸小我謂荅箸大盛魚自足食寘璧能為害時
將刷蘋浪又取懸藤帶不及腰上金何勞問著蔡

和添漁具五篇

漁庵

結茅次煙水用以資嘯傲豈謂釣家流忽同禪室號閒
憑山叟占晚有溪禽嫪華屋莫相非各隨吾所好

釣磯

揀得白雲根秋潮未曾沒
陂陁坐龜背散漫垂龍髮
持竿從掩霧置酒復待月
即此放神情何勞適吳越

蓑衣

山前度微雨不廢小澗漁
上有青襟襖下有新踞踈
滴瀝珠影泣離披嵐彩虛
君看荷製者不得安吾廬

筍笠

朝攜下楓浦晚戴出煙艇
冒雪或平簷聽泉時仄頂
颺

移靄然色波亂危如影不識九衢塵終年居下洞

背蓬

敏手試江筠隨身織煙殼沙禽固不知釣伴猶初覺
間從翠微拂靜唱滄浪濯見說萬山潭漁童盡能學

相鶴經

浮丘公

鶴者陽鳥也而遊於陰因金氣乘火精以自養金數九
火數七故七年小變十六年大變百六十年變止千六
百年形定體尚潔故其色白聲聞天故頭赤食於水故
其喙長軒於前故後指短棲於陸故足高而尾凋翔於
雲故毛豐而內疎大喉以吐故脩頸以納新故天壽不
可量所以體無青黃二色者水土之氣內養故不表於
外是以行必依洲渚止不集林木蓋羽族之宗長仙人

之騏驎也鶴之上相瘦頭朱頂露眼黑睛高鼻短喙

故解

頰

德宅反

耳長頸竦身鸞鷹鳳翼雀腦龜背鼈腹

軒前垂後高脰麕節洪髀纖指此相之備者也鳴則聞

于天飛則一舉千里鶴二年落子毛易黑點三年產伏

復七年羽翮具復七年飛薄雲漢復七年舞應節復七

年晝夜十二時鳴中律復十年不食生物大毛落茸毛

生乃潔白如雪或純黑泥水不能汙復百六十年雌雄

相視而孕一千六百年飲而不食胎化產鸞鳳同為羣

聖人在位則與鳳凰翔于甸

此文李浮丘伯授王子晉崔文子學道於子晉得其
文藏嵩山石室淮南公采藥得之遂於世熙寧十年
正月一日王安石修

相牛經

寧戚

牛岐胡壽

岐牽兩股
下分為三

去角近行駛眼欲得大眼中有白

脉貫瞳子最快頸骨長且大駛壁堂欲得潤

鄭段
問也

倚欲

得如絆馬

聚而
正也

膺庭欲得廣

胃前

天關欲得成

背接
骨

雋骨

欲得垂

脊中央
欲得下

蘭秣欲得大

尾

豐岳欲得圖

膝

種頭欲

得高百體欲得緊垂星欲得有怒肉

蹄上巴肉覆
蹄間名怒肉

力柱

欲得大而成

當車
骨也

懸蹄欲得如八字陰虹屬頭

陰虹者
有雙筋

自尾骨
屬頭

陽鹽欲得廣

陽鹽者夾尾
體前兩膝上

常有聲似鳴者有黃

也洞胡無壽珠淵無壽

旋毛當目下也

上池有亂毛妨主凶

池上

角中尖也

身欲得促形欲得如卷大腓踈肋難飼龍頭突目

好跳豪筋欲得成就

脚後橫筋也

毛欲得短密若長踈不耐

寒氣尾不用至地尾毛少骨多者有力膝上肉欲得堅

角欲得細鼻如鏡則難牽口方易食漿府方易飼水牛

肚大尾青最有力

牧牛說

古人有卧牛衣而待旦則知牛之寒蓋有衣矣飯牛

而牛肥則知牛之餒蓋啖以菽粟矣衣以褐薦飯以
菽粟古人豈重畜如此哉以此為衣食之本故耳此
所謂時其飢飽以識性情者也每遇耕作之月除已
牧放夜復飽飼至五更初乘日未出天氣涼而用之
則力倍於常半日可勝一日之功日高熱喘便令休
息勿竭其力以致困乏此南方晝耕之法也若夫北
方陸地平遠牛皆夜耕以避晝熱夜半仍飼以芣豆
以助其力至明耕畢則放去此所謂節其作息以養

其血氣也今藁秸不足以充其飽水漿不足以濟其渴凍之曝之瘠之役之勞之又從而鞭笞之則牛之斃者過半矣飢欲得食渴欲得飲物之情也至於役使困乏氣喘汗流耕者急於就食或放之山或逐之水牛困得水動輒移時毛竅空疎因而乏食以致疾病生焉放之高山筋力疲乏顛蹶而僵仆者往往相藉也利其力而傷其生烏識其為愛養之道哉牛之為病不一其用藥與人相似但大為劑以飲之無不

愈者便溺有血傷於熱也以致便血之藥治之冷結則鼻乾而不喘以發散藥投之熱結即鼻汗而喘以解利藥投之其或天行疫癘率多薰蒸相染其氣然也愛之則當離避他所祓除疹音戾氣而救藥或可偷生傳曰養備動時則天下不能使之病畜牛之家誠能節適養護如前所云則自無病然有病而治猶愈於不治若夫醫治之宜則亦有說周禮獸醫掌療獸病凡療獸病濯而行之以發其惡然後藥之其來

尚矣今諸處自有獸工相病用藥不必預陳方藥恐
多差誤也

祝牛宮辭

陸龜蒙

冬十月耕牛違寒築宮納而阜之建之前日老農請
乞靈于土官以從鄉教余勉之而為之辭曰四牯三
牯中一去乳天霜降寒納此室處老農拘拘度地不
畝東西幾何七舉其武南北幾何丈二加五偶楹當
間載尺入土太歲在亥餘不足數上締蓬茅下遠官

府耕耨以時飲食得所或寢或訛免風免雨宜爾子
孫實我倉庾

洪邁跋

莊子載徐無鬼見魏武侯告之以相狗馬荀子論堅
白同異云曾不如好相鷄狗之可以為名也史記褚
先生於日者傳後云黃直丈夫也陳君夫婦人也以
相馬立名天下留長孺以相彘立名滎陽褚氏以相
牛立名皆有高世絕人之風今時相馬者間有之相

牛者殆絕所謂鷄狗疝者不復聞之矣劉向七畧相
六畜二十八卷謂骨法之度數今無一存

相馬書

徐咸

三十二相圖

旋毛圖

口齒圖

三十二歲訣

寶金篇

寶金歌

百一歌

調養法

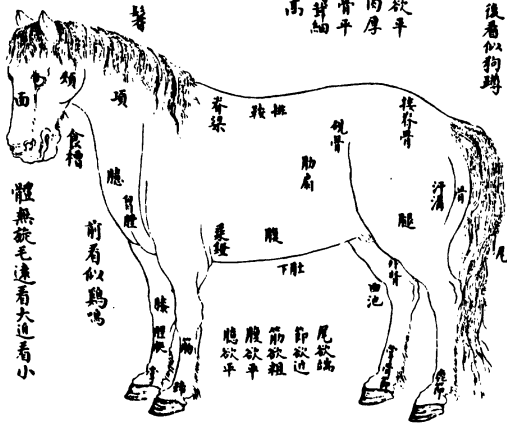
乘習法

牧放法

良馬三十二相

硬骨欲平
 排鞍肉厚
 脊梁骨平
 鬃鬣鋒絀
 鬚欲高

後看似狗蹲



體無旋毛遠看大道看小

前看似鷄鳴

尾如垂掃

尾欲茸細

尾骨欲遊

後脚欲縮

後蹄欲然

鹿節欲細

掌骨欲細

外腎欲小

曲池欲深

跟似琵琶

接脊骨短

汗溝欲深

肋扇骨密

肚下逆毛

腹欲短促

乘銜肉厚

前脚欲直

前蹄欲圓

蹄大欲直

掌骨欲高

膝骨欲圓

脛脰骨細

胸堂欲開

項長彎曲

腦骨欲圓

食槽欲寬

頰骨欲圓

面如剝兔

上唇欲方

下唇欲圓

口又欲深

鼻欲寬大

耳如削竹 眼似垂鈴 眼下有肉 垂睛欲高

百一歌叙旋毛之害旋毛論叙順逆向背之理乃謂馬
初生無毛者良骨角雙生者良體無旋毛遠看大近看
小者良旋毛細膩溫鮮者良以此定品凡毛毳軟溫潤
有文理未易見故此圖善旋五所謂若滅若沒若亡若
失也惡者粗逆易見故此圖惡旋十四所謂毛病最為
害者也凡毛重首次頸次尾次背次腹善旋首壽星齒
長德力優頸帶纓俊逸腹靠槽克肥背乘銜安重近尾
賺花矯強皆健行馴善惡旋各所病傷人害物首口銜

禍聽哭背騰蛇腹喪門慘激于前背駝屍尾喪門拖喪
挾屍狼厲于後最傷害不可負載口滴淚頸鎖喉背穿
鬃盛淚帶劔尾豹尾亦傷害不自保又牛額甚凶不宜
養招殃債事市馬者知之飾偽擦揉去難別最宜慎防
又善多惡少者猶可惡多善少者次之皆惡者勿用或
按勒制之亦能去惡為善也○旋毛在上者向下在下
者向上在左者向右在右者向左凡上左者屬陽向下
向右者陽數順也下右者屬陰向上向左者陰數逆也

逆者陰順之謂非違逆也

口

一歲口齒



二歲口齒



三歲口齒



齒

五歲口齒



十歲口齒



二十歲口齒



圖

二十二歲口齒



二十五歲口齒



三十至三十二歲口齒



夫獮之齒者血精為本結秀為骨骨精為齒一歲至二
十五歲齒之區白白不三十歲區俱平無鋒刃亦無力
矣

夫角者肋力之粹初五年成一節應生數五次年一節
十年而終

三十二歲訣

一歲駒齒二二歲駒齒四三歲駒齒六四歲成齒二五
歲成齒四六歲肉牙生七歲角區缺八歲盡區如一九

歲咬下中區二齒白十歲咬下中區四齒白十一歲咬
下中區六齒白十二歲咬下中區二齒白十三歲咬下
中區四齒平十四歲咬下中區六齒平十五歲咬上中
區二齒白十六歲咬上中區四齒白十七歲咬上中區
六齒白十八歲咬上中區二齒平十九歲咬上中區四
齒平二十歲咬上下盡平二十一歲咬下中區二齒黃
二十二歲咬下中區四齒黃二十三歲咬下中區六齒
黃二十四歲咬上中區二齒黃二十五歲咬上中區四

齒黃二十六歲咬上下盡黃二十七歲咬下中區二齒
白二十八歲咬下中區四齒白二十九歲咬下中區六
齒白三十歲咬上中區二齒白三十一歲咬上中區四
齒白三十二歲咬上下盡白

寶金篇

三十二相眼為先次觀頭面要方圓相馬不看先代本
一似愚人信口傳眼似垂鈴紫色鮮滿廂凸出不驚然
白縷貫睛行五百斑如撒豆勿同看面若側整如鎌背

鼻如金盞可截拳口又須深牙齒遠舌如垂劍色如蓮
口無黑靨須長命唇似垂廂蓋一般食槽寬淨顯無肉
咽失平而筋有攔耳如楊葉裁杉竹嚙骨高而軟不堅
八肉分而鬻左右龍會高而上古傳項長如鳳須彎曲
鬚毛茸細要如綿鬚高膊濶捨風小臆高胸濶脚前寬
膝要高而圓似掬骨細筋麤節要攢蹄要圓實須卓立
身形充闡要平寬筋骨彎而須堅密排鞍肉厚穩金鞍
三峯穩壓須藏骨卧如猿落重如山鵝鼻曲直須停穩

尾似流星散不連膏筋大小須勻壯下節攢筋緊一錢
羊髭有距如鷄距能奔解走可行千已前貴相三十二
萬中難選一俱全

寶金歌

三十二相眼為珍次觀頭面要停勻相馬不看先代本
亦似盲人信步行眼似垂鈴紫色浸睛如徹豆要分明
白縷貫睛行五百瞳生五彩壽多齡鼻紋有字須長壽
如火如公四十春壽旋頂門高過眼鬃毛茸細萬絲分

面如剝兔腮無肉鼻如金盞食槽橫耳如楊葉根一握
項長如鳳似鷄鳴口又須深牙齒速舌如垂劍色蓮形
口無黑靨須長命唇似垂箱兩合停四大三高兼二小
雙長兩短一灣平瘦見肉而肥見骨視而不懼聽無驚
八肉鬯而分耳後龍會高而上古聞北騮不欲偏多驟
驂駢蹄嚙善能奔首鈎項曲三峰穩筋麓骨細四蹄輕
鬣高臆廣平弓手胸寬膊濶小搶風頭長腰短雙鳧大
腹垂臙小逆毛生踠停寸緊蹄堅定膝高節近骨筋分

肋骨彎而須緊密排鞍肉厚穩鞍輪腎袋小截如吊殼
裏囊垂大若懸鈴燕骨隱微三山小胯似琵琶後犬蹲
尾似流星須放細鵝鼻曲直汗溝深骨筋大小須勻壯
身形充闡要寬平已上毛骨皆是駿還將駕逸細推尋
腰凹脊弓馬致遠麕蹄捺蹠豈能奔白首黑身須可忌
銀鬃玉項不須欽破臉孤蹄真未吉耳白腰花實是凶
流鼻綉項休呼美沙睛環眼莫高稱面短骨橫真可惡
眼深無肉不堪親槽微口淺多無食腿麕蹄大實無行

毛殊旋廣休誇貴寸長踈軟莫稱駿背直尾高休言美
耳大頭肥不足欽羊睛象目遙無力猪胯馳腰不善奔
龍顛突目天然快獐頭鹿耳號騅風孔中筋現非常相
目有重瞳勿視輕溺而似犬真難得耳毫一尺值千金
初產無毛稱龍子骨角雙生亦號龍耳微一寸行千里
溺過前足半前程羊鬚有距馳三百距如雞爪日千程
已前貴相分明載古典流傳萬世遵

自還將至不善奔
一十九句皆惡相

篇前後
皆善相

王良百一歌

畧相曰耳小根一握頭長鼻要寬能行三百里解立四
蹄攢一臆前雖濶備眼曠腹須平項長筋骨促尾骨短
為精二鹿耳天然快犖頭第一強蹄輕腰又短伯樂亦
稱良三鼻上紋王字目中青暈侵雖然有筋骨更要汗
溝深四初生無毛者伯樂號龍駒七朝方始起千匹也
應無五近看雖似小遠望却成高要知深有力腹上逆
生毛六蹄大蹄又軟腹濶更腰長行時無步驟何必問

孫陽^七口淺不能食眼深多咬人猪膝難任重馬堪致
遠行^八要知有壽馬唇慢口方停好是如羊目驛良壽
亦長^九不在如龍狀追風號古來目前毛骨駿未可比

駑駘^十

毛病曰項上如生旋有之不用誇環緣不利長所以號
騰蛇^一後有喪門旋前兼有挾屍勸君不用蓄無事也
須疑^二牛額并銜禍非常害長多古人如是說此事不
虛歌^三帶劍渾小事喪門不可當滴淚如入口有福也

須防^四 黑色耳全白從來號孝頭假饒千里走奉勸不

須留^五 背上毛生旋驢騾亦有之只惟鞍貼下此者是

馳屍^六 銜禍口邊衝時間禍必逢古人稱是病馬敢不

言凶^七 眼下毛生旋遙看似淚痕假饒福也病無禍亦

妨人^八 毛病深知害妨人在不占大都如此類無禍也

宜嫌^九 擔耳馳鬃項雖然毛病殊更若兼鬃尾有實不

如無^十 凡旋毛自上向下向上左向右右向左者

又或左右縱而向上向下上下橫而向左向右參差不
一為惡旋惡旋粗逆易見善旋若減若沒若亡若失也

雜忌曰騎來未得飲汗解是為強卸鞍面向北此事最

招殃一欲出須知此籠頭莫掛垂雖然無大患驚懼事

防為二面北朝朝餒形軀漸漸傷其中忽有患有患悔

難當三遠來亦忌飽出去不妨飢向水莫許驟偏傷肺

與脾四濁水休教飲多饒毛色焦時間雖不覺月內不

生臙五偏怕腥膻物仍嫌土作槽鼠穿成大穢更忌艸

中毛六上山猶許驟下嶺不宜騎必定傷筋骨能令日

漸羸七近學新醫者還知此事難將鍼宜刺淺方便更

須端^八凡鍼六脈血不在苦令多移時若不止傷損返

如何^九有病何妨療無傷血莫鍼近來愚學者此意未

知深^十

眼病曰一切眼昏障皆因熱所傷莫令肝臟冷淚出轉

難當^一黃風有赤脈白翳忌侵睛須抽眼脈血救療有

功能^二烏風起肝臟忽患便青盲便是通神妙除非解

換睛^三有障夕須淚無令冷藥多細辛并地骨犀角決

明和^四外障須磨點黃連最能駢烏魚骨頗妙輒莫用

珍珠^五 欲療先令暖仍須使子肝防風圓蔚好去淚得

睛寬^六 不可全憑藥時聞亦用鍼頻抽口鼻血腦熱勿

令侵^七 肝病眼睛病眼昏肝有風發來時生暈矐烙抵

神功^八 環睛難為病侵睛多即驚月中騎亦懼雲內更

同盲^九 卒熱傳肝肺尫羸也易推奈何雙目暗得較也

何時^十

醫候曰欲知看口色春季忌於青若似秋時候醫之必
得寧^一 夏病不食草口中赤色深莫將為熱療熱療病

難尋^二 秋病口中白時時喘息粗於中帶黑色肝肺恐

應無^三 冬季口中黑醫之必不痊卧蠶雖有色而退也

無緣^四 大抵怕青黑兼憂喘息粗神功也不救遲治氣

全無^五 肺病多方療心傷鶻骨抽目前雖得効已後發

無休^六 鼻內出膿血如加氣轉抽豈堪連背硬何用更

開喉^七 肺病休疑冷腥膻不可為但將涼藥療莫使小

豬脂^八 天門還治肺地骨也醫肝心熱黃芩妙人參性

不寒^九 前面熱未退腰胯却行遲是熱須醫熱少將冷

藥醫十

起卧曰脾寒令肉顫胃冷吐清涎但鍼脾上穴暖胃藥
為先^一撲尾褰唇痛起卧四蹄攤頻頻覷膝上冷熱氣
相干^二起卧無時度將身似狗蹲腸中如糞結巴豆最
為珍^三若作如斯候切在細推尋如逢腎脈上多應腸
入陰^四識得尋常病便須用橘皮檳榔為第一蔥酒最
相宜^五止痛當歸妙牽牛芍藥和生薑宜剝使滑石勿
令多^六治脾人間妙鍼脾第一功目前兼惡急氣脈當

時通

七

尿血還緣熱風虛結溢為秦朮能治療通利大

黃奇

八

忽傷糞如水赤黃氣息腥饒醫能用藥口色怕

微青

九

若還退草料腹中虛氣鳴大似腸黃候脾家氣

不勻

十

療風曰有傷即為急無傷呼為慢先鍼喉脉血亦須先

出汗一尾揭遍身硬耳腎閃骨生此風從後得暖處勿

吹驚二病見從前得斯須便過關大風烙最妙入口下

應難三四脚難移動一邊汗出微口中時吐沫見此莫

生疑^四不獨如斯狀忽然後脚遲盡知呼脾冷卒急也

難醫^五是藥皆治病唯風卻要地防風并半夏最急是

天麻^六治療皆憑藥就中風也難七朝疑似退火烙大

無端^七歇汗風饒痒為瘡急療多肺風多指擦疥癩即

相和^八花蛇及乾蝎亦療腦旋風烏頭勿單使麻黃更

要芎^九有風切忌驚角耳最為精漢椒并附子相合耳

中傾^十

筋骨曰膊痛緣騎苦蹄傷敗血攻痛時鍼且妙蹄損火

能通^一 膝骨難任痛行時脚失多無端鍼脈血得効也

蹉跎^二 子骨連蹄痛多應是物傷烙蹄蹄不發漸漸骨

開張^三 失節莫交頻鹿節黃水成假饒用火烙滑石鎮

長盈^四 但是筋骨痛皆因傷損為於中硯子骨末後不

通醫^五 食槽脹雖烙多緣腑病生胃翻加吐沫何藥効

能成^六 小胯骨若痛牽連雁翅疼欲鍼須得穴用藥更

持鋒^七 曲池鵝鼻骨脹時不在鍼芸臺并紫葛巴豆最

功深^八 附骨侵於膝走驟多饒失火烙意還鹿藥消為

第一^九筋脹用猪腦冷藥要蛇牀細辛并藁本米醋及

生薑

十

療黃曰頭悶忽銜韁此即是心黃先須用火烙時下得
安康^一胸黃忽腫硬未可用鍼鍼須使消黃藥無令痛
所侵^二偏次黃雖少還緣積熱成嘗聞連五臟根向肺
中生^三喉內若生黃此病實難當藥鍼俱少効向裏結
成囊^四急慢腸黃候患時俱一般慢時一月多急則當
時間^五腎黃腎脈腫積冷致如然還須燻腰上以此出

頑涎^六水黃連帶脉虛腫在皮膚先用火鍼治消時膿

出餘^七膿黃不用鍼塗藥妙能深洵石井葶蘆橘皮使

鬱金^八騾馬緣風熱因此作妳黃塗藥教駒匝切恐結

成囊^九一切黃虛腫多緣積熱生宜抽喉脉血諸毒不

能成^十

瘡瘻曰竹節療膊瘡骨鑽亦難當若塗先用洗欲使洗

鹽湯^一貼瘡須用藥艾灸且令焦乾姜將入內根出始

方消^二疔瘡生眼畔疔血化為虫即漸侵於腦和睛變

作膿^三 口內忽生涎心臟熱如然有瘡須用藥包藥使

綿纏^四 肺毒若生瘡醫之要肺涼貼藥雖宜洗可用甘

草湯^五 斷腕緣風血燥蹄亦一般麝香葶藶子貫衆及

黃丹^六 冷病緣草結膿多瘡口寒乳香并附子貼此始

應看^七 疥癬深秋旺爪瘡盛夏多都緣風血聚忙療莫

蹉跎^八 血躁連蹄腫筋風血作膿蕪萸鶴虱妙能殺此

般蟲^九 一切破損瘡勿令口自傷瘡瘡難治療客風須

是防^十

齒歲曰齒有數般蒼教伊識不妨莫言為小事識得大
賢良^一黑白一齊全生來始八年中間初似破十二歲
無偏^二齒如十二月駢牙象四時二十四氣足伯樂視
為規^三四齒不曾退年已只似駒但看邊畔者咬得白
還殊^四駒子生駢齒嚼之必不勻直饒齒歲小區白也
多平^五向南馬齒口野放咬山多區白雖先破莫言齒
歲過^六黃區將欲盡黑白亦全無上下齒更展十二歲
應餘^七駢牙初出肉俗言五六春至老或不生須憑區

白真八

白真八

說邪

六

蟹譜上篇

傅肱

離象

易之離象曰為鼈為蟹為羸為蚌為龜孔穎達云取其剛在外也

有匡

檀弓曰成人有其兄死而不為衰者聞子臯將為成宰為衰成人曰蚕則績而蟹有匡范則冠而蟬有綏兄則死而子臯為之衰孔穎達云蟹背殼似匡

仄行

周禮梓人為奠簋別叙小蟲蟹屬以為雕琢鄭康成注云刻畫祭器博庶物也蟲自外骨至胸鳴內有仄行者釋云蟹屬賈公彥疏曰今人謂之螃蟹以其側行者也內卻行者螻蛄之屬即蚰蜒也脰鳴者即蝦蟇也紆行者即蛇也按屬禮祭器未有以蚰蜒螃蟹蝦蟇以蛇為飾者不知起何法制且經文但云以雕琢耳康成專取為祭器之飾義誠未安

蝟蟻

爾雅釋魚篇云蝟蟻小者蝟

蝟蟻屬見埤雅內
即蝟也似蟹而小

走遲

大司樂樂六變注蛤蟹走則遲

蟲孽

越王勾踐召范蠡曰吾與子謀吳子曰未可也今其稻蟹不遺種其可乎

注蟹食稻

對曰天應至矣人事未盡也王

姑待之

性躁

荀子勸學篇云蟹六跪而二螯非蛇蟺之穴無所寄託

者用心躁也

注跪足也螯蟹首上如鉞者序與蟹皆八足此云六者謬文然今觀蟹行後兩小足

不着地以其無用所略而不言

左持

晉春秋畢吏部卓字茂世嘗謂人曰左手持蟹螯右手

執酒杯拍浮酒池中足樂一生哉

捕鼠

淮南子曰使蟹捕鼠必不得

不啖

虞預會稽典錄云吞舟之魚不啖鰕蟹

玉篇作鰕長鬚蟲也

熊虎

之爪不剥狸鼠

郭索

太玄鏡前一蟹之郭索後蚶黃泉

范明叔云一水也所稱泉亦為水所稱蟹

五為裸所獨蚶言蟹之與蚶者用心之不一雖有郭索多足之蟹不如無足之蚶者以其用心之一也

蠶基

晉書蔡謨字明道初渡江見蜚甚大喜曰蟹有八足加以二螯令烹之既食吐下委頓方知非蟹後詣謝尚而說之尚曰卿讀爾雅不熟幾為勤學死

誅解系

晉解系字少連與趙王倫同討叛羌時倫信用佞人孫秀與系爭軍事更相表奏朝廷知系守正不撓而召倫還系表殺秀以謝氏羌不從後倫秀以宿憾收系兄弟梁王彤救系等倫曰我於水中見蟹且惡之況此人兄

弟輕我邪遂害之

蛙矜

莊子秋水篇公子牟曰子獨不聞夫埳井之鼃乎謂東海之鼃曰吾樂與吾跳梁乎井幹之上入休乎闕甃之崖赴水則接掖持頤蹶泥則沒足滅跗還虬

音寒義云井中赤蟲

一名蝮蟹與科斗莫吾能若也

龜長

大戴禮云甲蟲三百六十四神龜為之長蟹亦蟲之一

也

侈味

南史何胤字子季出繼叔父曠所更字胤叔初胤侈於
食味前必方丈後稍欲去甚者猶食白魚鮠

市演反

脯糖

蟹以為非見生物擬食蚶蠣使門人議之學生鍾岷曰
鮠魚就脯驟見屈伸蟹之將糖蹂擾彌甚仁人用意深
懷此怛至於車螯蚶蠣眉目內闕慚渾沌之奇獮殼外
緘非金人之慎不粹不榮曾草木之不若無馨無臭與

瓦鏤其何殊故宜長充庖厨永為口實

瑣詰

郭景純江賦云瑣詰腹蟹水母目蝦又松陵集注云瑣
詰似蟥常有一小蟹在腹中為詰出求食蟹或不至詰
餒死所以淮海人呼為蟹奴

介蟲之孽

月令章句曰介者甲也謂龜蟹之屬

後漢五行志

無腸公子

抱朴子云中無腸公子者蟹也

天文

釋典云十二星宮有巨蟹焉

食證

孟詵食療本草云蟹雖消食治胃氣理經絡然腹中有毒中之或致死急取大黃紫蘇冬瓜汁解之即差又云蟹目相向者不可食又云以鹽漬之甚有佳味沃以苦

酒通利支節去五臟煩悶

子謂亦不可與柿
子同食發霍瀉

蟹浦投漁人太叔榮之榮之故為慧景門人時為蟹浦
戍因斬慧景頭納鱸籃中送都下焉

畫

唐韓晉公澁善畫以張僧繇為之師善狀人物異獸水
牛等外後妙於螃蟹

輸芒

孟詵食療本草云蟹至八月即啗芒兩莖長寸許東嚮
至海輸送蟹王之所陶隱居亦云今開蟹腹中猶有海

水乃是其證子謂即陸魯望云執穗以朝其魁者也與夫羔羊跪乳蜂房會衙俱得自然之禮

蛉腹

唐顧況字逋翁混胎丈人攝魔還精符曰螟蛉之子蝦目蟹腹即即周周兩不相掩此之謂體異而氣同

同鼠孽

唐陸龜蒙字魯望作稻鼠記引國語曰今吳稻蟹不遺種豈吳人之土鼠與蟹更俟其便而効其力殲其民歟

為菑

晉隱逸傳夏純字仲御會稽永興人也幼孤貧養親以
孝睦聞初兄弟每採稻求食星行夜歸或至海邊拘蟻
蟻以自資養

玉篇

八足

蟹二螯
八足

蝦

普流反似蟹二足
亦見郭璞江賦

蝓

上方武下布
莫反皆蟹也

月令

季冬行秋令介蟲為妖

丑為
鼈蟹

圖經

羅處約新脩蘇州圖鳥獸蟲魚篇蟹居其末

琴聲

琴譜履霜操有蟹行聲

唐韻

蟹

戶八反似蟹而小子謂即凡五忽反蛤今之蟹蚶也一名蟹蝟耳虫屬似蟹

蟹

水蟲也

蝟

蚶

上自秋下莫浮反似蟹而大生海邊

蟹

似蟹生海中子謂於食中與莖勝胡麻相宜

蟹屬蟹

蟹大時也子謂古今用蟹跪字通作蟹

螃

按周禮疏推作旁取其橫行今

字益蟲乃是俗加陸德明所謂燕屬要作燕旁草類皆從雨中是也然則旁蠊之呼名古矣但不當加蟲字耳子謂今秀州華亭縣濟村所出甚多小者謂之黃甲越人云和鹽泥養之可踰月

魚 下音工江蟲也

形似蟹可食又音焮

鮫 下音孩雄蟹也 **蚶** 胡安反蚶蟹一名蚶蟲 **擁劍** 劍蟲形似

今注折劍一名執火其螫亦謂之執火 **鮪** 蟹子也以小反又他果切 **屬** 蟹腹下屬 **蝟** 蟹

蟹事 **江蜥** 寺絕反似蟾蛭出海中 **蝮** 蟲似蟹足音北

說文

六足 許慎說文云蟹六足二螯者也 **蛭** 九段切唐韻曰獸似龜白身赤首 **胥** 相居切蟹醢也唐韻

從蟲鹽藏之

長生

陶隱居云僂方投蟹於漆中化為水飲之長生

食茛

陶隱居云蟹未被霜者甚有毒以其食水茛

建音

也人或

中之不即療則多死至八月腹內有稻芒食之無毒

斬王攄

晉書劉聰字玄明即偽位左都水使者襄陵王攄坐魚蟹不供斬於東市

藥證

本草云蟹蝟味鹹性寒有毒主胸中邪氣熱結痛噎僻
面腫解結散血愈漆瘡養筋益氣取黃以塗久疽瘡無
不差者又殺莨菪毒其爪大主破胞墮胎陳藏器本草
云人或斷絕筋骨者取脰中髓及腦與黃微熬納瘡中
即自然連續海藥本草云石蟹按廣州記云出南海祇
是尋常蟹年深歲久日被水沫相犯因茲化成石蟹每
遇海潮即飄出又有一般者入洞穴年深亦成石蟹味

鹹寒有毒主消青盲眼浮翳又主眼澁皆細研水飛入藥相佐用以點耳

蟹譜下篇

傅肱

孝報

初杭俗嗜蟹墓而鄙食蟹時有農夫田彥升者家於半道幼性至孝其母嗜蟹彥升慮其鄰比闕笑常遠市於蘇湖間熟之以布囊負歸俄而楊行密將田頔於倫反兵暴至鄉人皆竄避於山谷糧道不接或餒死獨彥升挈囊負母竟以解免時人以為純孝之報焉

殊類

震澤漁者陸氏子舉網得蟹其大如斗以罄剪其網皆斷陸氏子怒欲烹之其侶老於漁者遽進曰不可吾嘗聞龜蟹之殊類甚者必江湖之使也烹之不祥乃從而釋之蟹至水面橫行里許方沒

貪化

神宗朝有大臣趙氏者某名雖於國功高然其性貪墨私門子弟芑苴上特優容之一日因錫宴上召伶官使諭已意伶者乃變易為十五郎姓旁因命釣者俄一人持

竿而至遂於盤中引一蟹十五郎見而驚曰好手脚長
我欲烹汝又念汝是同姓且釋汝翌日趙果出鎮近輔

採捕

今之採捕者於大江浦間承峻流環緯簾而障之其名
曰斷音鍛於陂塘小溝港處則皆穴沮洳而居居人盤黑
金作鈎狀置之竿首自採之夜則燃火以照咸附明而

至焉

若魚以餌而釣之

泉比

煎茶之法視其泉若蟹自然魚鱗然第一法

兵證

吳俗有蝦荒蟹亂之語蓋取其被堅執銳歲或暴至則鄉人用以為兵證也

貢評

國家貢口實於遠方者蛤蜊亦貢焉獨蟹不貢議者以為貢不貢固有差品子謂非也蛤蜊止生於海塗邇京州郡無有也故須上供螃蜊盛育於濟鄆商人輦負軌

跡相繼所聚之多不減於江淮奚煩遠貢哉予嘗見監御廚王染院云御食經中亦有煮蟹法但不常御錫命則進耳非謂無錄而不在貢品

風蟲

蟹之腹有風蟲狀如木鱉子而小色白大發風毒

食者宜去

之

鬱洲

江浙諸郡皆出蟹而蘇尤多蘇之五邑婁縣為美

即崑山也

婁縣之中生鬱洲吳塘者又特肥大

鬱洲即孫息所保之地

食品

北人以蟹生析之醑以鹽梅芼以椒橙盥手畢即可食
目為洗手蟹

恠狀

吳沈氏子食蟹得背殼若鬼狀者眉目口鼻分布明白
常寶翫之

斷弊

蟹至秋冬之交即自江順流而歸諸海蘇之人擇其江浦峻流處編簾以障之若犬牙焉致水不疾歸而歲常苦其患者有由然也雖州符遣卒俾令棄毀而吏民萬端終不可禁羅江東云蛟蜃之為害也則絕流不顧漁人之鈎網噫水之病吳久矣又非蛟蜃之比絕流顧網其才識固自有小大哉長民者能推而不疑亦豐歲一助也

蟹杯

其斗之大者

名一匡斗

漁人或用以酌酒謂之蟹杯亦訶陵

雲螺之流也

何陵酒樽用蟹魚殼謂之溢鋒蟹角內立外黃松陵集海南人目螺之有文者曰雲

螺亦用以酌酒

令旨

藝祖時嘗遣使至江表宋齊丘送于郊次酒行語熟使者啓令曰須啗二物各取南北所尚復以二物仍互用南北俚語使者曰先喫鱸魚又喫旁鱗一似拈蛇弄蝎齊丘繼聲曰先吃乳酪後喫喬團一似噇膿灌血時朝

廷方草創用度不給倚江表為外府故齊丘及之左右
以令逼使之太甚相顧失色使者雅嘆焉故歸朝而問
行

蟹戶

錢氏間置魚戶蟹戶專掌捕魚蟹若今台之藥戶畦戶
睦之漆戶比也

兵權

出師丁砦之際忽見蟹則當呼為橫行介士權以安衆

蟹征

按周禮廩人職掌漁征入于王府者貴其鬚骨之用以飾器物也今魚雖鯤鮪以至蝦蟹悉立征稅之目非若古人取鬚骨之意也二浙運使沈公立以歲征權奏罷之議者謂其識體

螺化

海中有小螺以其味辛謂之辣螺可食至二三月間多化為螿蝟今人有得螿跪半成而尚留殼中者此其證

也近青龍鎮居民於江塗中得蟹螯踈俱脫其自若初
彼為怪及熟烹去殼則將化為蟬矣噫物之變化萬
狀固不可究詰今觀蟬之首腹頗與蟹相類誠
亦有是故慮驚俗人非予之所親見故附錄之

食珍

凡潛蟹用茱萸一粒置脣中經歲不沙

蟹浪

濟運居人夜則執火於水濱紛然而集謂之蟹浪

酒蟹

酒蟹須十二月間作於酒甕間撒清酒不得近糟和鹽

浸蟹一宿却取出於簾中去其糞穢重實椒鹽訖疊淨
器中取前所浸鹽酒更入少新椒者同煎一沸以別器
盛之隔宿候冷傾蟹中須令滿螯蚶亦可依此法二三
月間止用生乾煮酒

白蟹

秀州華亭縣出於三泖者最佳生於通波塘者特大故
鄉人呼為泖蟹又亭林湖

近顧野王宅鄉人亦號為顧亭林

於天聖末

忽生白蟹

即海中所生蟹是也但蟹不生於淡水今忽有因號白蟹

瀕江之人以價

倍常靡有子遺止一年而種絕

盪浦搖江

吳人於港浦間用篙引小舟沈鐵脚網以取之謂之盪浦於江側相對引兩舟中間施網搖小舟徐行謂之搖

江

上接斷下接於陂塘

紀賦詠

蟹志

見陸龜蒙集

中蹀外撓兮冠帶之俱

陸龜蒙賦

蟹奴睛上臨湘檻燕婢秋隨過海船

皮日休

蟹因霜重金膏溢橘為風夕玉腦圓

二螯或把持

杜子美

亥日饒蝦蟹

白樂天

病中有人惠海蟹轉寄魯望

皮日休

紺甲青筐染蒹衣島中初寄北人時離居定有石帆覺

失伴唯應海月知族類分明連瑣瑀

瑣瑀似小蚌有一小蟹在腹中蛞出

求食故淮海之人呼為蟹奴

形容好個似蟚蛄病中無用雙螯處寄

與夫君左手持

訓襲美見寄海蟹

陸龜蒙

藥盃應阻蟹螯香却乞江邊採捕郎自是揚雄知郭索

太玄經云蟹之郭索

且非何脗敢餽餽

何脗侈於食味稍欲去其甚者猶有鮠腊糟蟹

骨

清猶似含春靄沫白還疑帶海霜強作南朝風雅客夜來偷醉早梅傍

覽九德天下有道得鳳象之得一則鳳過之得二則鳳
翔之得三則集之得四則春秋下之得五則沒身居之
黃帝曰於戲允哉朕何敢與焉乃黃衣黃紳黃冕致齋
于宮中鳳乃蔽日而至帝乃降東階西向再拜稽首曰
皇天降祉敢不承命鳳乃止東園集梧桐食竹實沒身
不去

易曰離為雉離火也其體文明性復炎悍故為雉禮記
曰雉性剛而守節周禮云大夫執雁士執雉雉取其有

文采而守介也陸佃曰雉死耿介如壘護疆善鬪雖飛不越分界一界之內以一雉為長餘者雖眾莫敢鳴鳴孔雀雄者毛尾金翠性故妬雖馴久見童男女着錦綺必趨啄之山棲時先擇處貯尾然後置身天雨尾濕羅者且至猶珍顧不復騫舉卒為所擒又山鷺亦愛重其尾終日映水自眩輒溺

商汝山中多麝遺糞常在一處不移人以是獲之其性絕愛其臍為人逐急即投巖舉爪剔裂其香就繫而死

猶拱四足保其臍

項似蛇腹似蜃鱗似魚爪似鷹掌似虎耳似牛頭上有
物如博山名尺水龍無尺水不能升天其性畏鐵又畏
棟葉及五綵線其聲如夏銅盤涎能發衆香天火與人
火相反得濕而焰過水而燔以火逐之則焰滅矣

禽獸決錄

卞彬

羊性淫而狼豬性卑而率狗性險而出皆指斥當時貴
執羊淫狼謂呂文顯豬卑率謂朱隆之狗險出謂呂文
廉也

懸門艾虎鼻門上宜官子孫帶印綬懸虎鼻門中周一
年取燒作屑與婦飲之二月中便有兒生貴子勿令人
知之泄則不驗也亦勿令婦見之

韋善俊攜一犬號烏龍後化為龍乘之飛昇而去

雉善聽狼善視狐善疑駱駝善知泉象善知地虛實
澣布以灰濯錦以魚洗金以鹽

穆王賜文山之民豪牛豪馬

羅含之雞能言西周之犬能語

古人藏書辟蠹用芸葉類跣豆作小叢生南人採置席
下能去蚤虱

揚雄吐白鳳凰集於玄上

禽獸巢居知風穴居知雨

李信純家養一狗字曰黑龍
鶴左右脚裏第一指名兵爪

解鳥語經

和苑

魏尚字文仲高皇帝時為太史曉鳥語

謝承後漢書楊宣為河內太守行縣有群雀鳴桑樹上
宣謂吏曰前有覆車此雀相隨欲往食行數里果有覆
車

益州耆舊傳秦仲知百鳥之音與之語皆應聞之者莫
辨

史記管輅聞有鳴鵲來在屋閣上聲甚急輅曰東北一

婦昨殺夫牽引西家父離婁候不過日在虞泉之際告者至矣至時果有東北五人來告隣婦手殺其夫詐說西家人與夫有嫌來殺我夫鞫之皆分毫不爽

廣漢陽翁偉嘗乘蹇馬之野而田間有眇馬者相去數里鳴聲相聞翁偉謂其御曰彼放馬目眇其御曰何以知之曰彼田間馬罵此轅中馬曰蹇馬蹇馬亦罵之曰眇馬御者不之信行至其處往視馬目果眇始信服

以下

解獸

語

李南乘赤馬行道上逢人白馬先鳴而赤馬應之南謂從者曰此馬言汝今當見一黃馬左目盲者是吾子也可告之快行相及從者不信行二里許果逢黃馬而左目盲南之馬先嘶而盲者隨應之其盲果白馬子

介葛盧來朝過一舍聞牛鳴曰是生三犧今皆用之矣廷尉沈僧照較獵中道而還左右問其故答曰國有邊事當選人丁曰何以知之答曰南山彪嘯所以知之耳



說郭卷一百七